

公示版

TERRITORIAL SPATIAL MASTER PLANNING OF SHAWAN

沙湾市国土空间总体规划 (2021-2035年)

沙湾市人民政府

2023年2月

前言

行至2021, 为何需要新的规划?

进入“十四五”的新时期, 沙湾不仅要把握建设塔城国家级重点开发开放试验区、撤县设市等新机遇, 还需要应对经济转型升级、资源环境约束趋紧等新挑战。站在新的历史起点, 沙湾无疑需要一张新的“蓝图”。而根据《中共中央国务院关于建立国土空间规划体系并监督实施的若干意见》, “国土空间规划”是沙湾空间发展的指南、可持续发展的空间蓝图, 是各类开发保护建设活动的基本依据。

为实现高质量发展、高效率治理和高品质生活, 我市组织开展了《沙湾市国土空间总体规划(2021—2035年)》(简称《规划》)编制工作。

展望2035, 我们对沙湾有何期许?

沙湾作为新疆最年轻的县级市, 是“中国大盘鸡美食之乡”“中国辣椒之乡”, 辖区有浩瀚沙漠、广袤草原、逶迤雪山、丝路古道、民族风情等若干特色资源。但是, 沙湾还能做得更好。

本次《规划》的主旨是“**以人民为中心**”, 是让所有人都能够对新的家园有所期许: 既能观赏更具魅力的天山丝路美景, 能见证更加智慧的农业强市, 能感受更为友好的公共空间, 还能够实现所有的梦想。

无论你是扎根这片土地的居民, 或是匆匆过客, 请让我们共同努力, 创造一个更加美好的沙湾, 在2035年兑现城市的“蓝图”, 在这座城市实现自己的人生

“蓝图”。

目录

01 明确定位目标与空间战略	/04
02 构建全域统筹的总体格局	/07
03 维育水清地绿的生态空间	/12
04 保障安全稳定的农业空间	/16
05 营造宜居适度的城镇空间	/19
06 配置科学合理的资源要素	/24
07 建立高效便捷的支撑体系	/29
08 制定切实可行的保障措施	/33

细回平与半目业率的 TO



定位目标

顺应新发展理念，深度融入自治区“三屏两环、四区多片”区域发展布局，衔接塔城重点开发开放试验区建设总体规划、塔城地区国土空间总体规划、沙湾“十四五”等规划，确定沙湾的定位与目标。

战略定位



发展目标

至2025年：

为全面建设社会主义现代化强市开好局、起好步，塔南经济走廊副中心城市的建设取得重要进展。

至2035年：

与全国全疆同步基本实现社会主义现代化，建成生态宜居、开发开放、经济发达、文化繁荣、人民幸福的塔南经济走廊副中心城市。

至2050年：

全面提升生态环境质量、开发开放程度、经济发展模式、社会发展水平，成为具有一定国际知名度和国内影响力的社会主义现代化强市。

空间战略

为实现定位目标，规划从五个维度提出国土空间开发保护的战略，进而构建全域统筹的国土空间开发保护总体格局。



保育生境，打造丝路休闲之都




农地提质，稳步走向农业强市



强基增效，全力打造经济强市

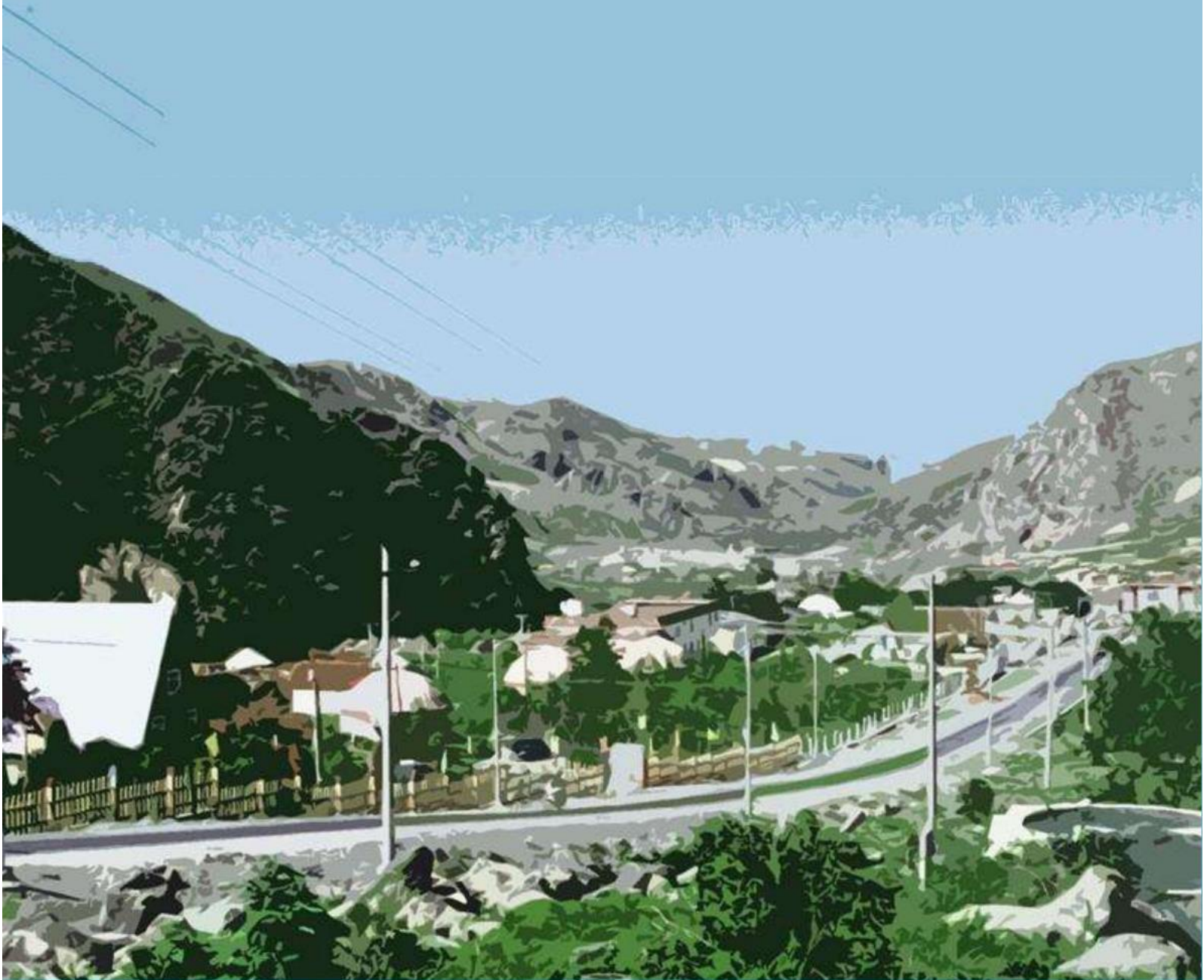


集聚发展，做优做美城镇空间



安全高效，完善综合支撑体系

南镇地公3和水东务



02 构建全域统筹的总体格局

此

区域协调

深度参与塔城开发开放试验区建设

集中力量建设塔城重点开发开放试验区，打造塔南经济走廊的重要节点城市，畅通中国—中亚双循环，探索稳边固边新模式。

融入天山北坡发展区

依托中心城区、园区、核心景区等载体，从交通、生态、产业等方面积极融入自治区的区域发展新格局，重点融入天山北坡发展区、兰新线城镇发展轴、乌鲁木齐都市圈以及“石—玛—沙”城镇组群。

共建“石玛沙”城镇组群

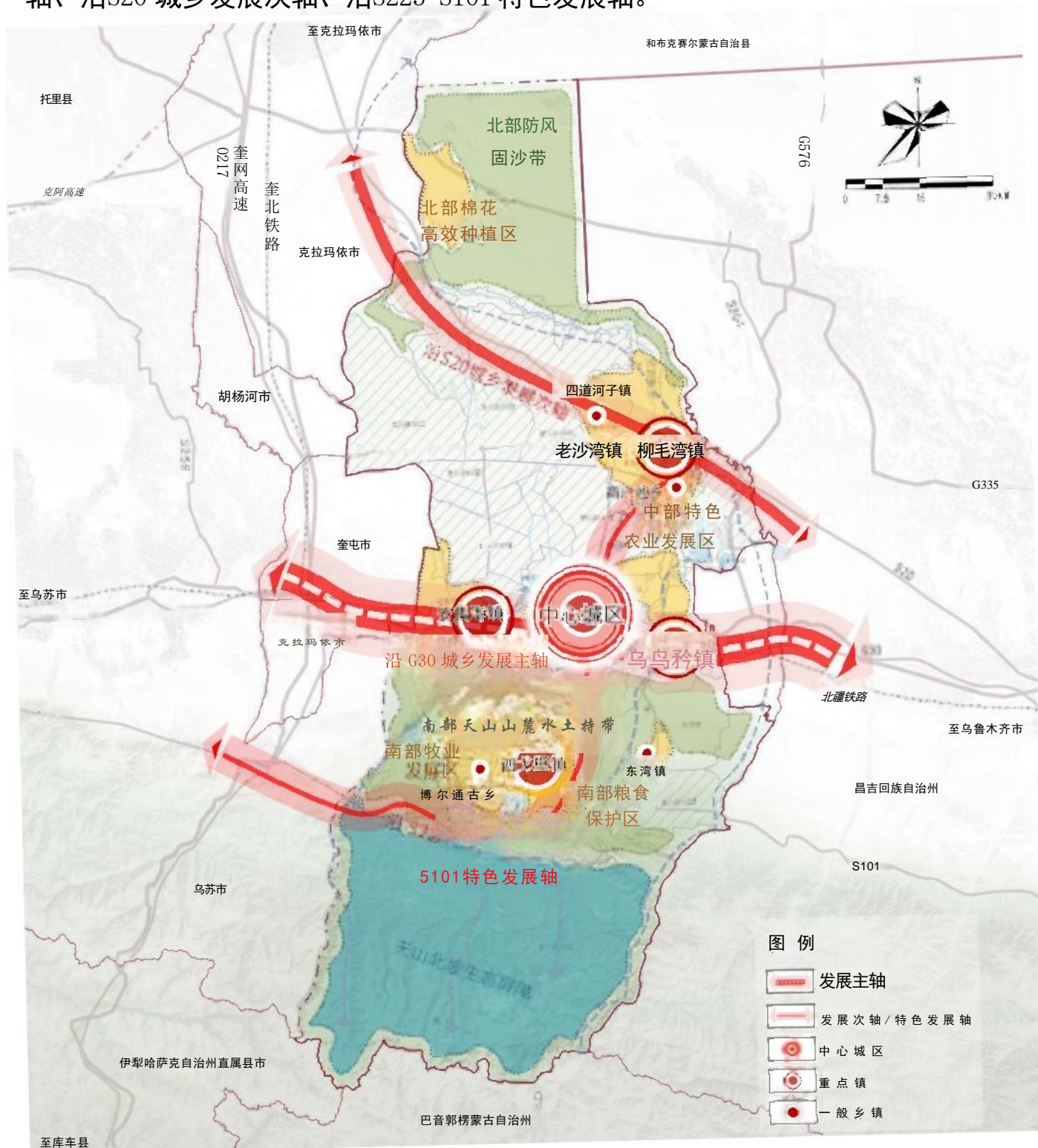
协同石河子市、玛纳斯县，依托沙湾工业园区、沙湾国家农业科技园区等载体，共同发展高端装备制造、电子信息、新材料和节能环保、光伏发电、煤化工下游产品精加工等产业，转型发展纺织服装、农副产品加工和建筑材料等传统产业。

协同加强玛纳斯河两岸生态治理，严格控制地下水开采，加大垦区绿化和生态保护力度。

构建国土空间开发保护总体格局

一屏四区、一心三轴

- 锚固“一屏四区”保护格局。“一屏”为天山北坡生态屏障，“四区”为北部棉花高效种植区、中部特色农业发展区、南部牧业发展区、南部粮食保护区。
- 优化“一心三轴”开发格局。“一心”为中心城区，“三轴”为沿G30 城乡发展主轴、沿S20 城乡发展次轴、沿S223-S101 特色发展轴。



统筹划定三区三线

严格划定永久基本农田 保障农业空间

为保障国家粮食安全和重要农产品供给,将需要实施永久特殊保护的耕地划为永久基本农田。

统筹安排农业生产、农村生活、乡村建设等空间。

科学划定生态保护红线 锚固生态空间

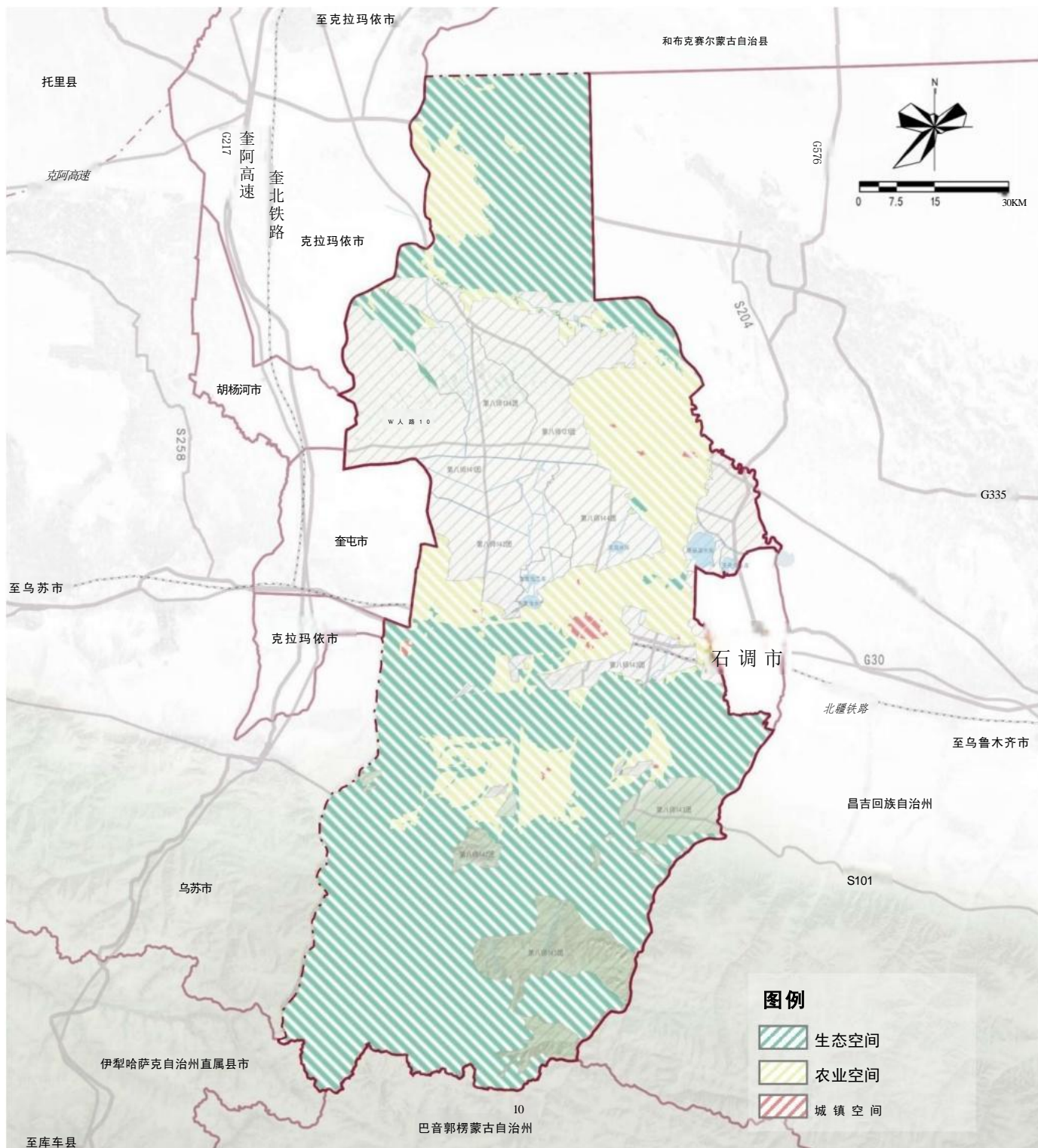
将具有重要水源涵养等功能的生态功能极重要区域划入生态保护红线。

以生态保护红线为核心,将水、林、湖等自然生态要素划入生态空间,保障连续性与完整性。

统筹划定城镇开发边界 锁定城镇空间

按照集约适度、绿色发展要求划定城镇开发边界,并科学预留一定比例的留白区。

在城镇开发边界内,完善城镇功能、提升空间品质,保障重大战略需求。

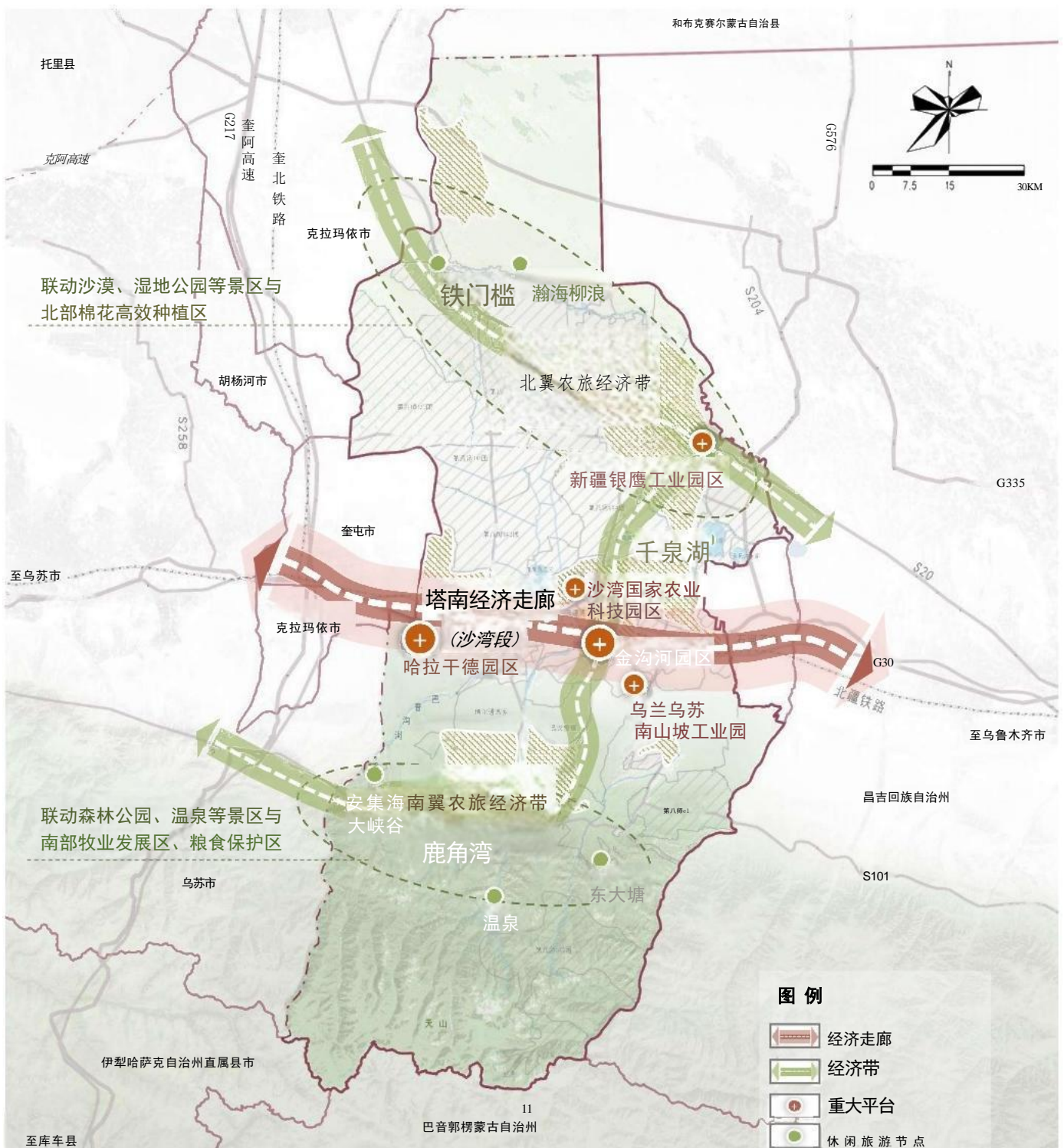


图例

- 生态空间
- 农业空间
- 城镇空间

统筹全域产业布局

- **一廊**：重点打造塔南经济走廊(沙湾段)，巩固农业科技产业和纺织服装产业优势，推进现代服务业双轮驱动发展，强化与乌鲁木齐都市圈的产业联动。
- **两带**：依托S20、S223-S101 打造南北两翼的农旅经济带，加强现代农业与特色休闲旅游的联动发展。
- **五平台**：依托金沟河园区、哈拉干德园区等重大平台，推动纺织服装、精细化工等传统优势产业改造升级，加快培育战略新兴产业。

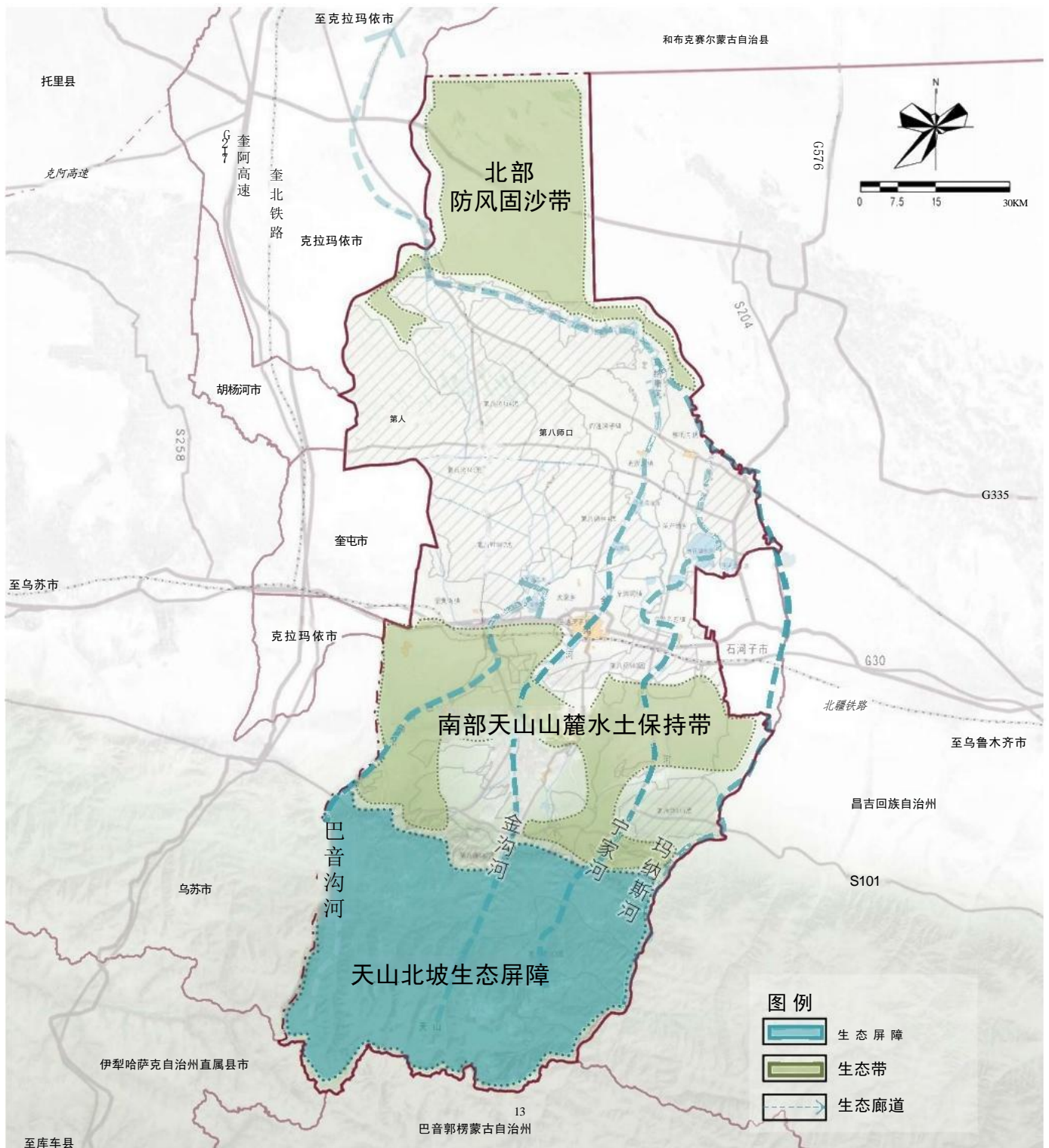


构建“一屏两带四廊”的生态空间格局

一屏 天山北坡生态屏障

两带 南部天山山麓水土保持带、北部防风固沙带

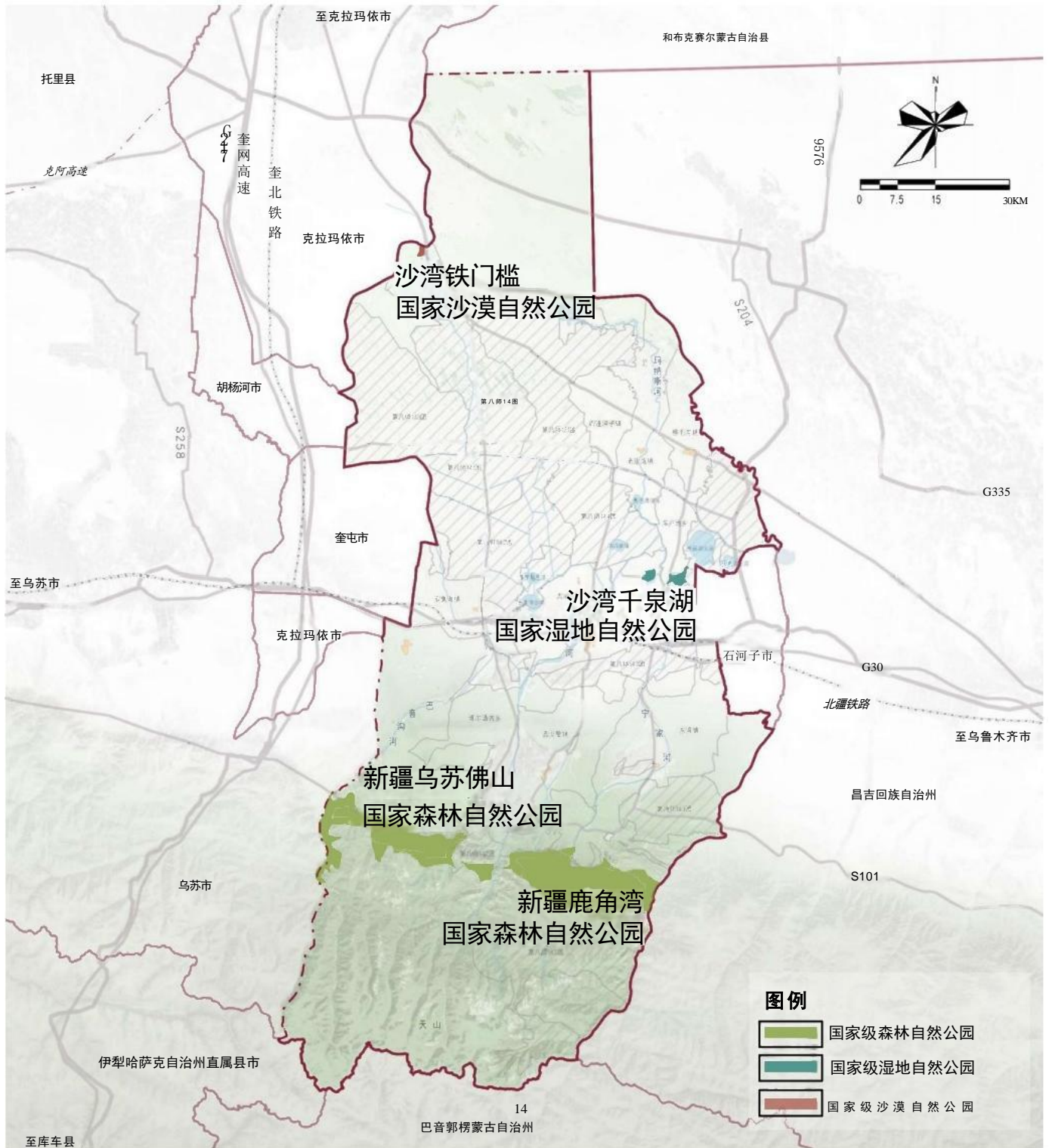
四廊 依托巴音沟河、金沟河、宁家河、玛纳斯河等河流的生态廊道



严格落实生态管控

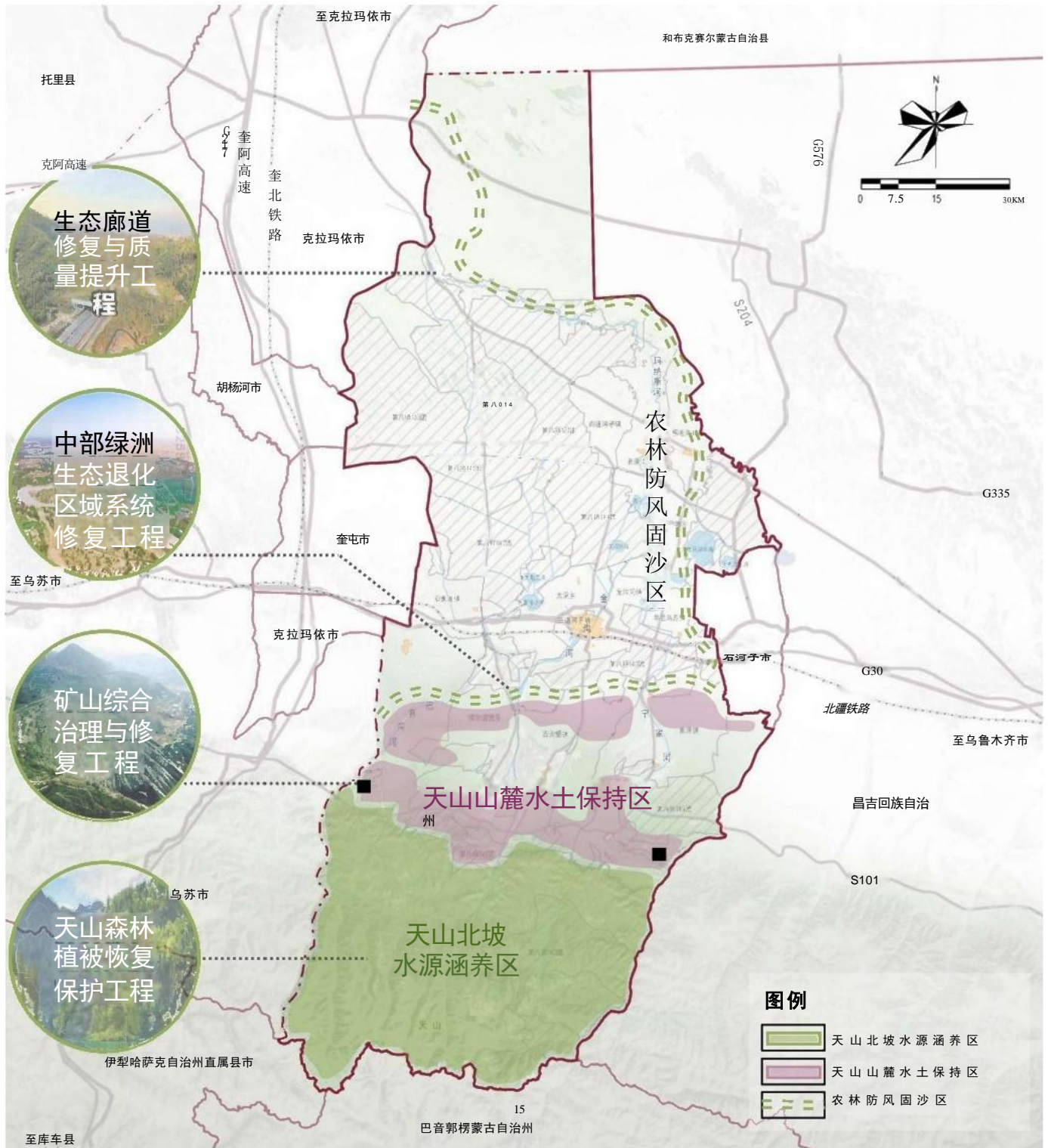
建立自然保护地体系

- 沙湾市共有4处国家级自然保护地，分别为新疆乌苏佛山国家森林公园、新疆鹿角湾国家森林公园、沙湾铁门槛国家沙漠自然公园、沙湾千泉湖国家湿地自然公园，总面积445.15平方公里，占市域面积的5.23%。



统筹推进生态修复

- **生态修复战略目标：**坚持节约优先、保护优先、自然恢复为主的方针，统筹山水林田湖草沙冰等要素，提高“社会—经济—自然”复合生态系统的弹性，提升天山水源涵养与水土保持功能、绿洲城镇的生态防护功能、沙漠的防风固沙功能。
- **生态修复空间布局：**天山北坡水源涵养区、天山山麓水土保持区、农林防风固沙区。





04 保障安全稳定的农业空间

构建“四区四点”的农业空间格局

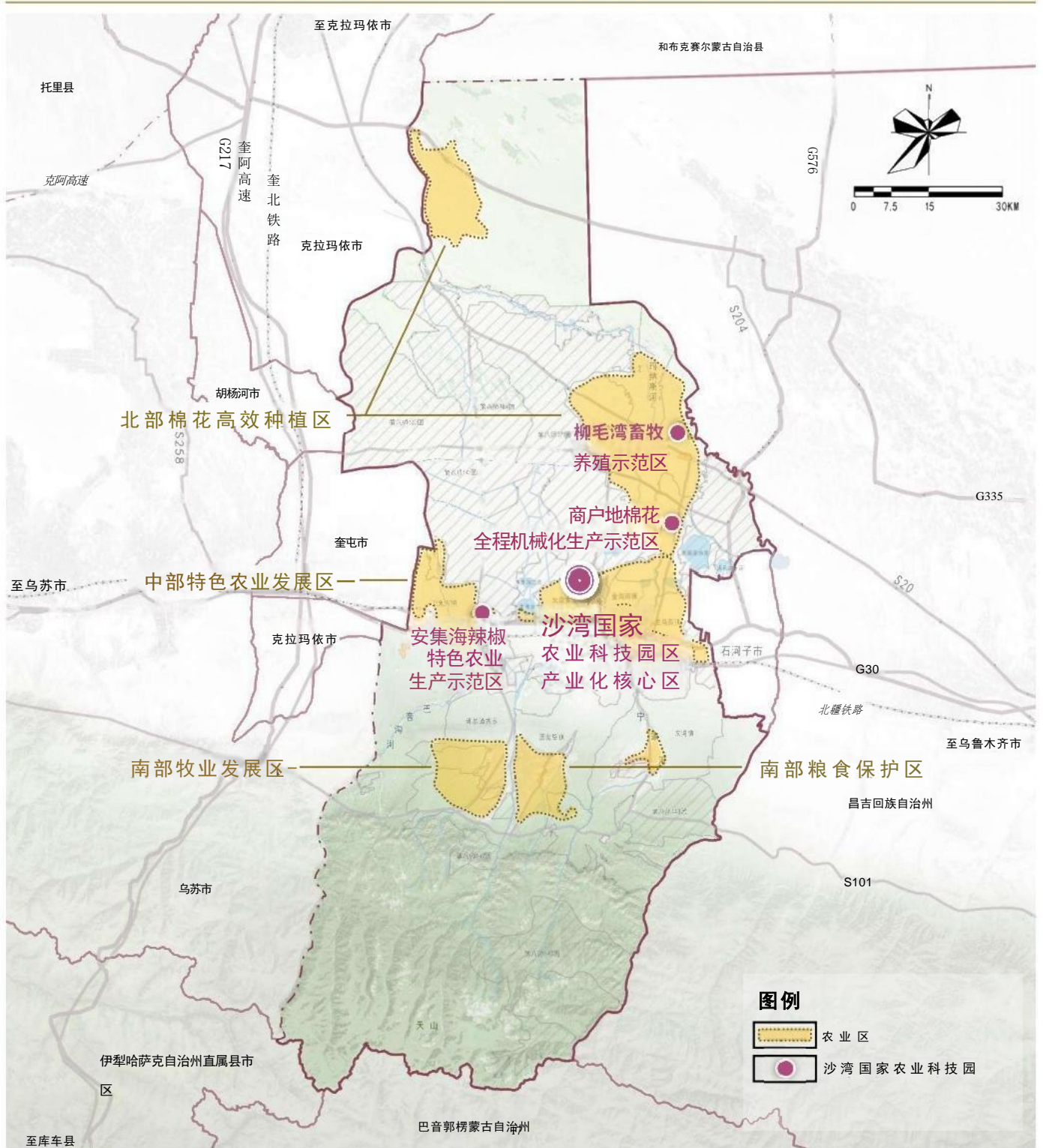
四区

北部棉花高效种植区、中部特色农业发展区、南部牧业发展区、南部粮食保护区

四点

沙湾国家农业科技园区的一个核心区与三个示范区：

- 核心区为沙湾国家农业科技园区产业化核心区
- 示范区为商户地棉花全程机械化生产示范区、柳毛湾畜牧养殖示范区、安集海辣椒特色农业生产示范区



优化农业生产布局

按照“稳粮、优棉、扩畜、促果蔬、强种、兴特色”发展思路，优化农业生产布局，培育粮食、棉花、制种业、特色农业等种植业产业集群与畜牧业产业集群。

在种植业、畜牧业的基础上，建设培育农产品加工业和现代物流业，促进一二三产业融合发展。



种植业空间布局优化

粮食：以小麦、玉米为主，杂粮为辅，做强做优南部粮食保护区。

棉花：推进棉花规模化种植、标准化生产、机械化和信息化作业，着力打造北部棉花高效种植区。



制种业：乡镇建设棉花等种子生产基地，沙湾国家农业科技园区产业化核心区建设现代化种子加工中心。

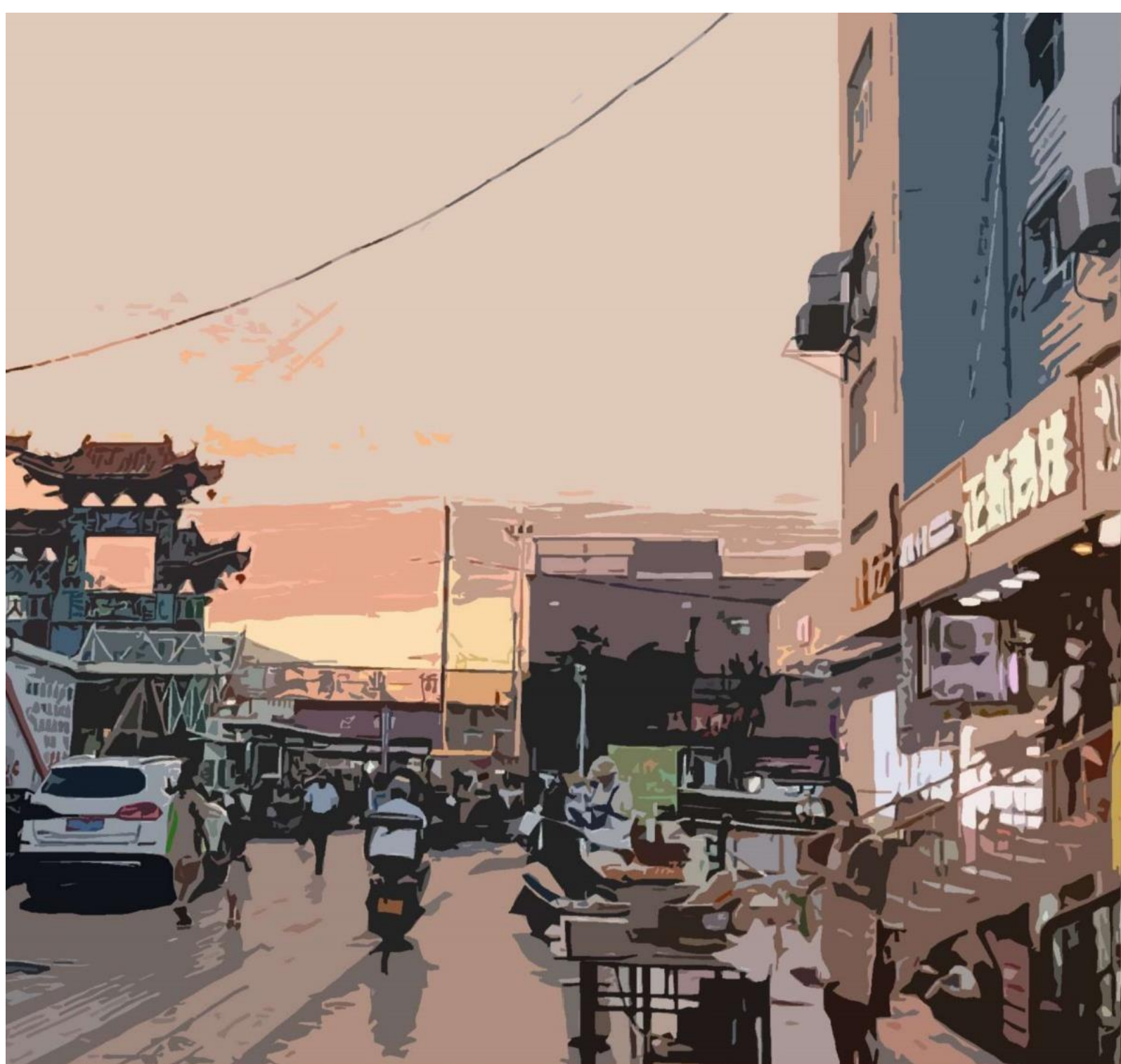
特色农业：依托中部特色农业发展区，发展辣椒、富硒农产品、蔬菜等特色农业。

养殖业空间布局优化

生态土鸡：以东湾镇、西戈壁镇等为重点，建成标准化养殖场。

肉牛肉羊：依托乌兰乌苏镇、柳毛湾镇、金沟河镇等地，建设肉牛肉羊养殖生产基地。



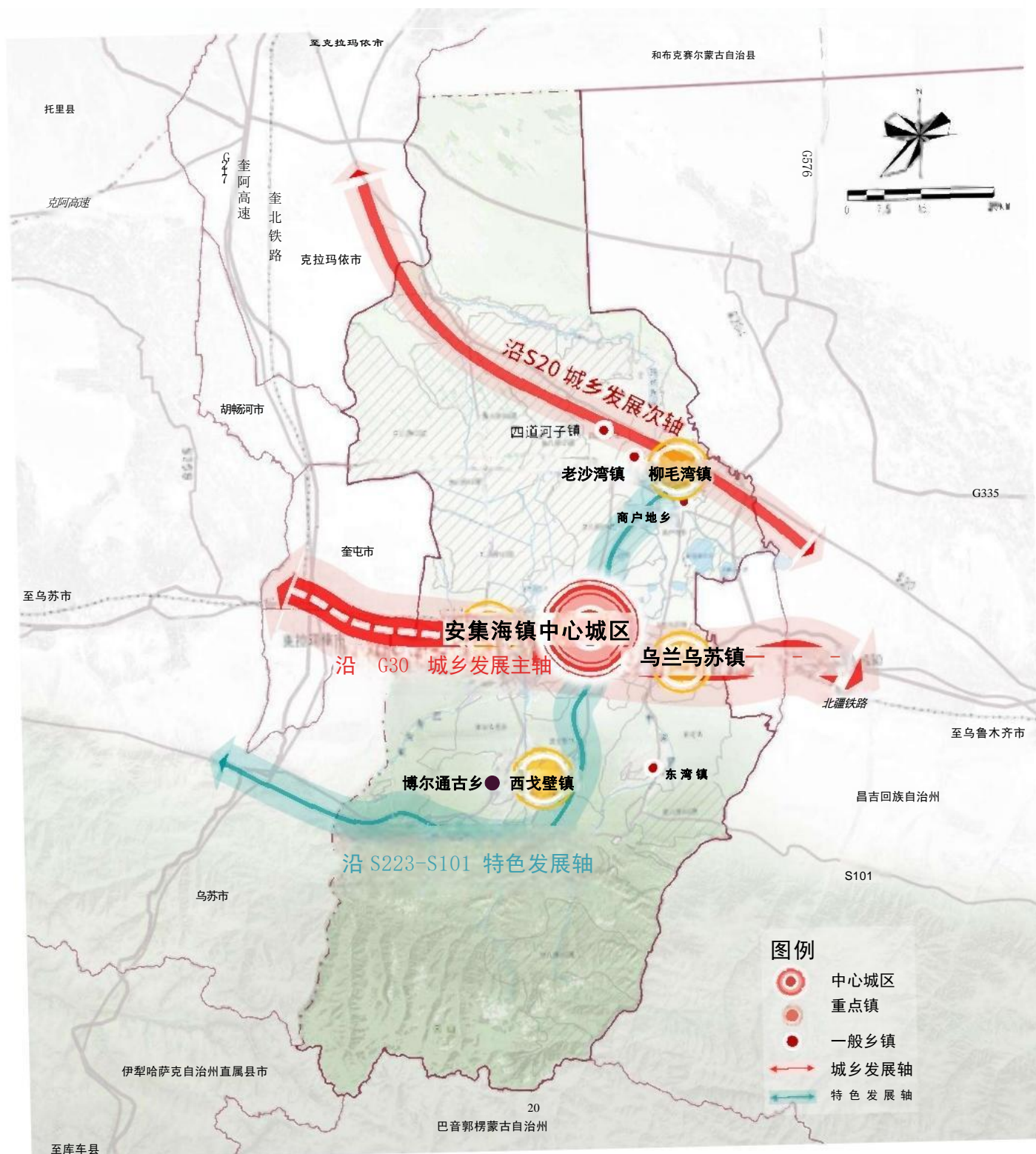


05

营造宜居适度的城镇空间

构建“一心四点、三轴五节点”的城镇空间格局

一心	中心城区
四点	乌兰乌苏镇、柳毛湾镇、安集海镇、西戈壁镇
三轴	沿G30城乡发展主轴、沿S20城乡发展次轴、沿S223-S101特色发展轴
五节点	四道河子镇、老沙湾镇、博尔通古乡、东湾镇、商户地乡



构建“双心三轴五组团”的中心城区空间格局

双心 老城服务中心、城东服务中心

三轴 特色旅游服务发展轴、新型工业与现代服务发展轴、商贸服务发展轴

五组团 老城组团、城东组团、城南休闲组团、城南综合组团、城南工业组团



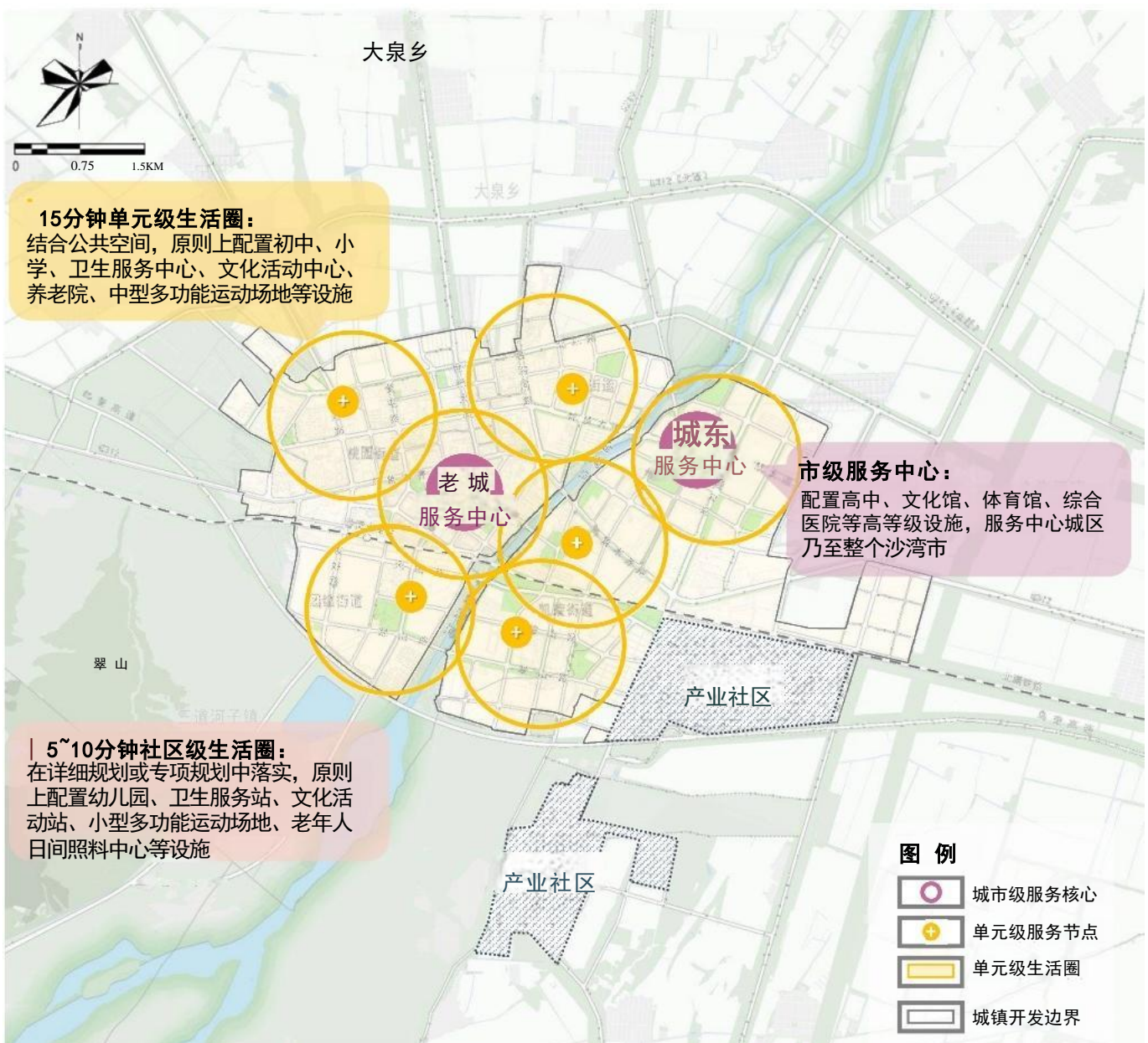
提供公平均衡的公服产品

打造三级公共服务体系

- 考虑公平均衡、个性特色等原则，在中心城区打造“市级—单元级—社区级”三级公共服务体系，分级分类配置设施。

因地制宜塑造生活圈

- 按照步行15分钟、5~10分钟可达的原则，塑造单元级、社区级的生活圈，完善健康管理、为老服务、终身教育、文化活动、体育健身等公共服务。



筑牢人地和谐的生态基底

完善绿地与开敞空间体系

- 以“一纵三横”生态廊道为脉络，完善郊野公园、城市公园、社区公园体系，实现30分钟到郊野公园、20分钟到城市公园、5~10分钟到达社区公园。

搭建便捷亲民的绿色网络

- 单元级生活圈各设置2~3处社区公园，实现公园覆盖90%以上的社区。建设网络状的慢行系统，让人们便捷到达各级公园，畅享绿色、健康的生活方式。





06 配置科学合理的资源要素

保障水资源永续利用

优化水资源管理

加强水资源总量刚性约束，以水定城、以水定地、以水定人、以水定产。优化水资源利用结构，提高农业灌溉系数，解决地下水超采问题，退减地表水灌区的低产田，提高工业和城镇生活用水效率，实现城市节约用水。



强化水源地保护

对市域巴音沟河和宁家河等重点水源地实施保护工程，水源地保护工程以生态隔离和水源涵养为主。强化供水安全应急及水源地监测能力，保障城市供水安全。



强化水环境保护

调整完善水质功能区划分，明确功能区水质要求。严格监管，建立污染总量控制方案、建立排污口监测管理制度。推进污水收集处理设施建设，减少生活污染以及不达标排放。



严格保护耕地资源



严控耕地数量

坚决落实最严格的耕地保护制度，进一步加大规划管控力度，严格建设占用耕地审批，加强耕地保护执法，坚守耕地规模底线，制止耕地“非农化”，防止耕地“非粮化”。



提升耕地保护质量

落实国家“藏粮于地、藏粮于技”战略，实施建设占用耕地耕作层土壤剥离再利用政策，划定粮食生产功能区和重要农产品保护区，建设高标准农田，实施土地整治项目。



强化耕地生态功能

适时开展耕地轮作休耕试点，合理实施生态退耕项目，实施退耕还林还草还湿等治理工程。依托农田的生态功能发展休闲观光农业，打造沙湾的休闲农业布局。

保护优化草地资源

草地保护目标

到2035年，草原保护修复制度体系更加完善，基本实现草畜平衡，退化草原得到有效治理和修复，草原植被逐步恢复，草原生态功能和生产功能显著提升。

草地保护格局

坚持可持续发展，合理利用草地资源，划定草原禁牧区、草畜平衡区，加强草原生态系统稳定性。

草地利用格局

划定牧业发展区，主要集中分布于市域南部天山北坡山麓的金沟河两侧耕地外围区域。

牧业发展区实行“详细规划+规划许可”和“约束指标+分区准入”的管理方式。

加强草地资源管控

落实基本草原保护制度，确保基本草原面积不减少、质量不下降、用途不改变。建立健全草原执法责任追究制度，严格落实草原生态环境损害赔偿制度，完善落实禁牧休牧和草畜平衡制度。

保护提升林地资源

- 到2035年,林地保有量、森林覆盖率稳中有增,林业生态产品提供等生态作用明显,林地保护利用结构优化,大力发展经济林和林下种养殖,林地生产力稳步提高。
- 生态公益林实行统一规划、挂牌立标、分级负责、科学经营、严格管护的方针。
- 商品林实行以市场为导向,按照市场经济规律要求,编制经营方案。



林地保护格局

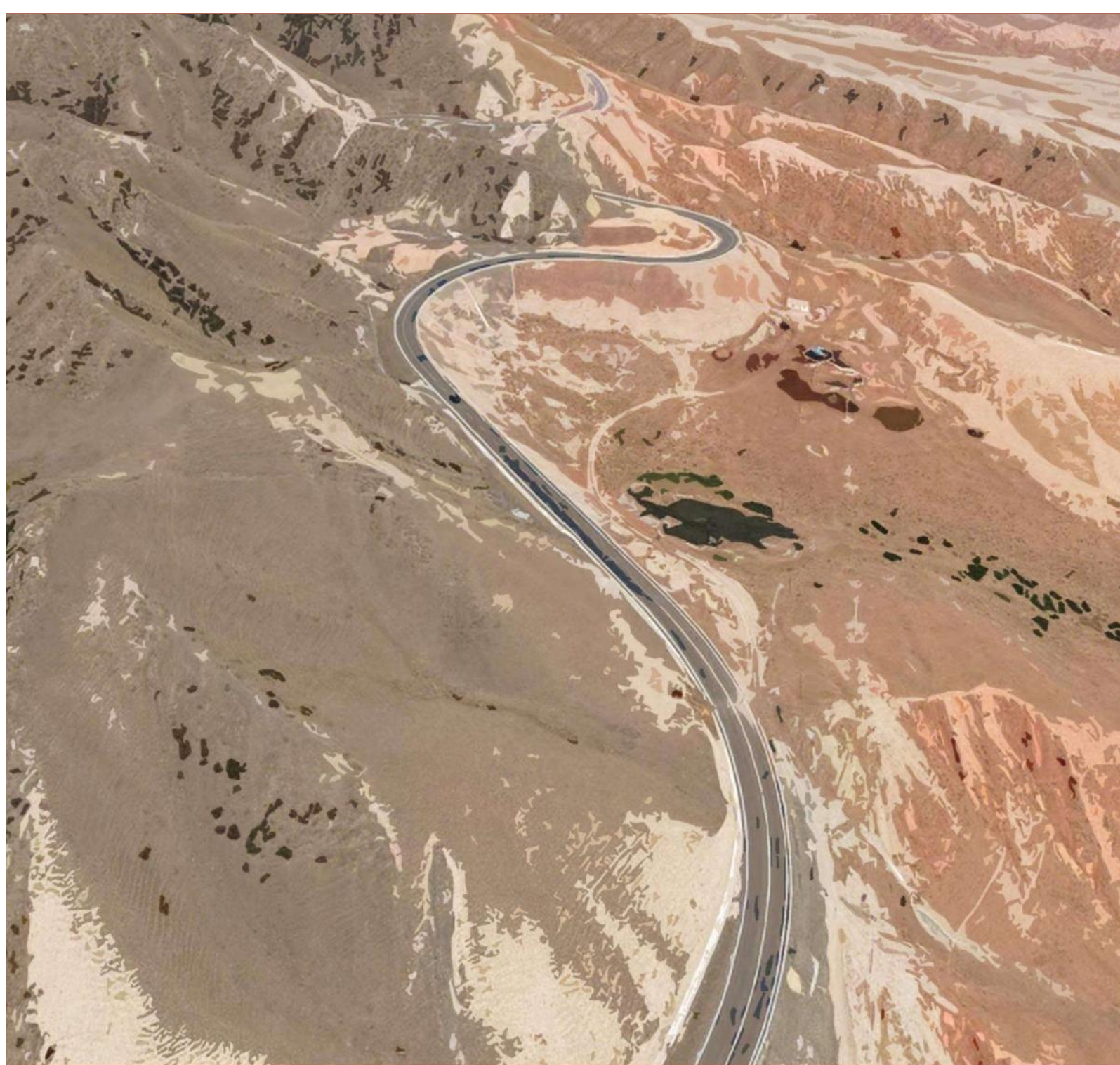
沙湾市林地分为3个功能区,分别为北部荒漠植被恢复区、中部绿洲防护经济林区、南部水源涵养风景林区。



林地利用格局

划定林业发展区,以规模化林业生产为导向。区内主要由经济性林业生产的林地、用于小型林业相关产业的用地等构成。





07

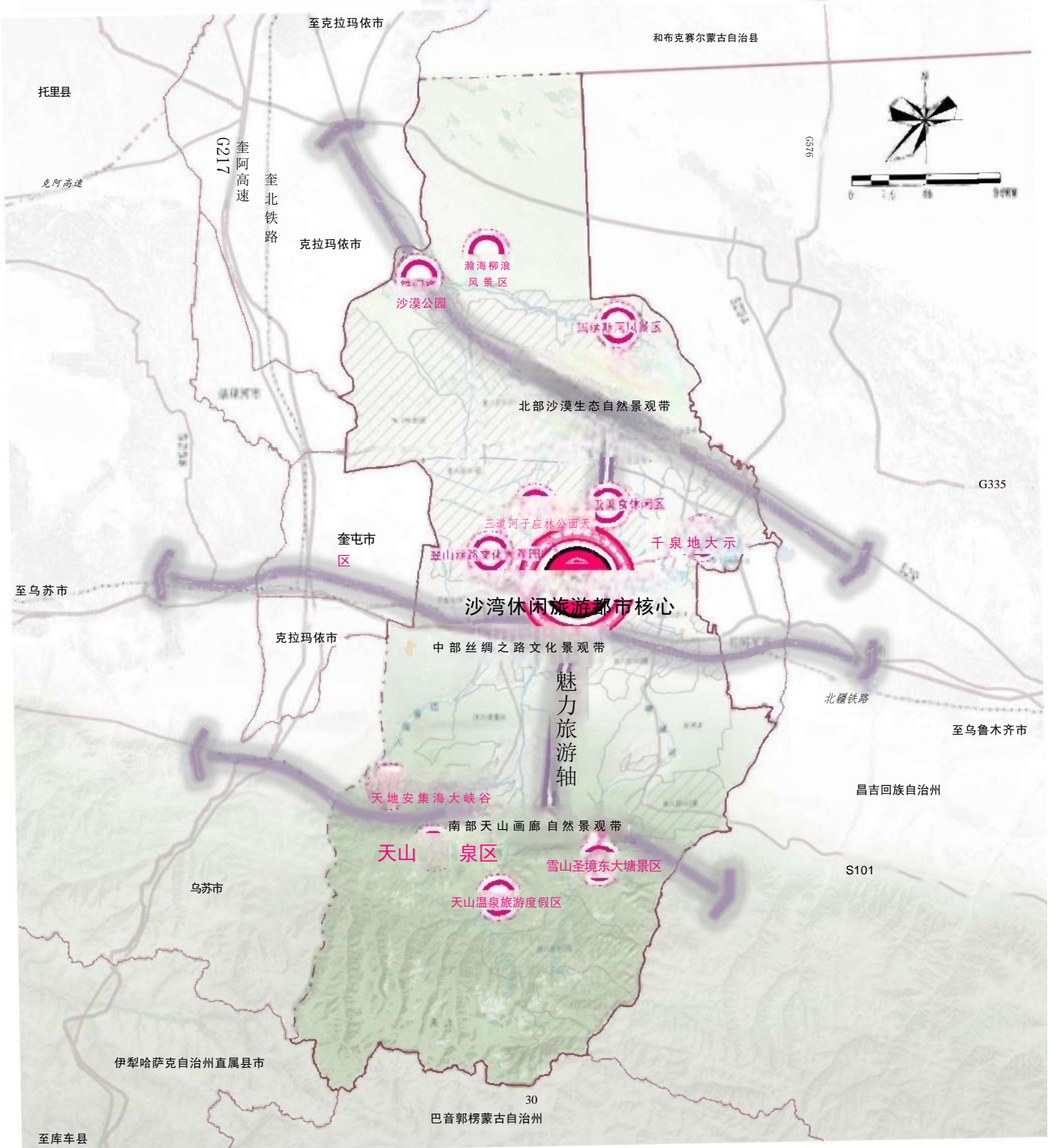
建立高效便捷的支撑体系

塑造特色多元的魅力空间

- **目标：**把沙湾打造成为丝绸之路“全景新疆”特色旅游目的地，建成大盘鸡美食特产休闲地、天山温泉度假基地、新疆民族风情体验地。
- **空间布局：**构建“一个魅力核心、一条魅力旅游轴、三条魅力景观带、八条魅力景观路线”的多元魅力空间。

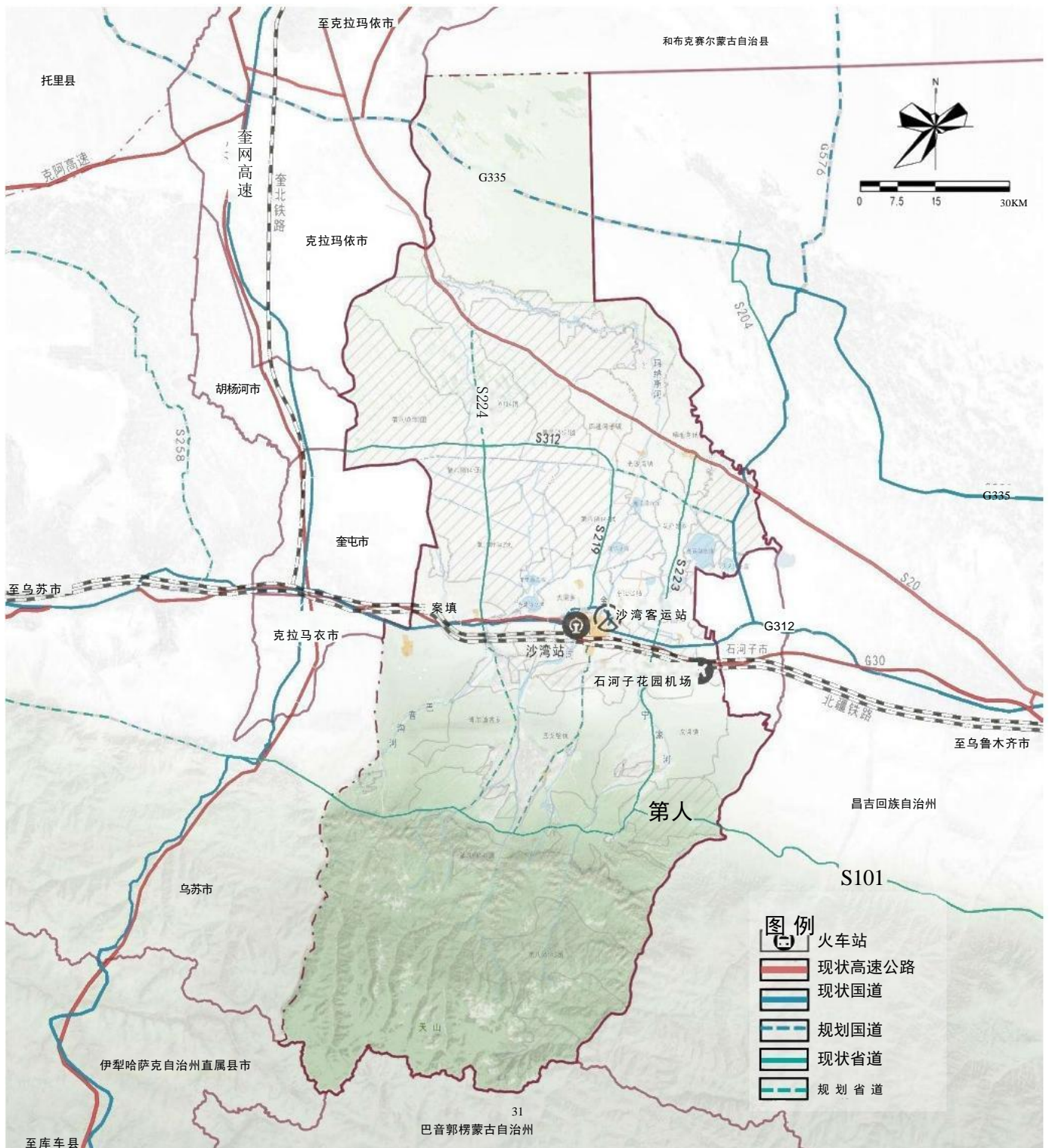
显生态
营造休闲环境

塑文化 **重联动**
构建核心吸引 多元特色体验



建设高效综合的交通系统

- **对外强化公铁：** 规划争取高铁站、预留哈拉干德园区铁路支线；推进G312 北迁项目，规划新建G335 联系G576， 预留G312 中心城区至石河子段扩建空间。
- **对内完善“田”字网络：** 以S312、S224、S219、S223、S101 等构建“田”字形省道网，强化支撑内部综合交通体系。



建设绿色韧性的基础设施



构建综合应急体系

系统构建疾控体系、急救体系和避难疏散体系等综合应急体系。打造中心城区“15分钟急救圈”、乡镇“30分钟急救圈”。以“就近避难，快速疏散”为原则构建高效避难疏散体系。



供水保障

优化水资源高效配置，深入落实最严格水资源管理制度，提升水资源保障能力；优化供水格局，健全城乡供水体系。



能源保障

优化能源结构，构建清洁低碳、安全高效的能源体系。提高光伏、天然气等清洁能源普及率。



抗震

强化地震监测预警体系建设，加强建筑抗震能力；地基处理和构造措施设防烈度为8度，重要建筑按9度设防。



消防

建立与中心城区经济水平相适应的消防安全体系；完善中心城区的消防安全布局，加快其消防设施配备，规划中心城区消防5站处。



08 制定切实可行的保障措施

明确规划传导路径

建立“市—乡镇”国土空间规划体系，从战略引领、底线管控、系统指引等三方面建立纵向传导机制；建立“总体规划—详细规划—专项规划”横向传导机制，强化对详细规划和专项规划的指引。

制定分期实施计划

近期重点建设中心城区城东组团和老城组团、金沟河园区、哈拉干德园区，适度建设沙湾国家农业科技园区，优先投放增量指标、开展基础设施建设。

远期优化提升中心城区城南休闲组团、城南综合组团，以盘活存量用地、实现转型发展和优化人居环境为主。



完善规划实施机制

建立规划体检评估与维护机制、规划监督考核机制、社会参与机制，保障规划实施。

搭建国土空间信息平台，形成全市国土空间规划“一张图”，强化动态监测预警。

公示渠道

沙湾市政府网站：<https://www.xjsw.gov.cn>

微信公众号：沙湾零距离

线下展示：沙湾市闵东广场

公众意见提交途径

电子邮箱：230172132@qq.com、250327024@qq.com

邮寄地址：沙湾市自然资源局王子榕0993-6011042

(邮件标题或信封封面请注明“沙湾市国土空间总体规划意见”字样)

部分图片来源于网络，如涉及版权问题请与沙湾市自然资源局联系。